

**安盟身份认证服务器**  
**Wuhanupdate 数据升级更新**

四川安盟电子信息安全有限责任公司

2019 年 2 月



# 目 录

<b>1</b>	<b>操作说明</b> .....	<b>4</b>
1.1	操作准备 .....	4
1.2	操作思路 .....	4
<b>2</b>	<b>升级安装安盟 7.0 认证服务器步骤</b> .....	<b>4</b>
	第一步，关闭安盟认证服务器程序。 .....	4
	第二步，备份当前版本服务器。 .....	5
	第三步，安装主认证服务器。 .....	5
	第四步，再次停止服务器 .....	8
	第五步，复制升级数据 .....	8
	第六步，运行升级工具 .....	9
	第七步，再次启动新认证服务器 .....	9
	第八步，测试验证 .....	9
<b>3</b>	<b>可能出现的问题</b> .....	<b>11</b>
<b>4</b>	<b>应急方案</b> .....	<b>11</b>

## 1 操作说明

### 1.1 使用版本

V7.0

### 1.2 操作准备

需要找到授权文件和安盟认证服务器软件包。Createdb.exe 和 wuhanupdate.exe 程序已经内置到程序安装包里面，在默认安装目录 prog 文件夹中。

- 1, 授权文件 licens.xml 文件
- 2, 安盟认证服务器软件包

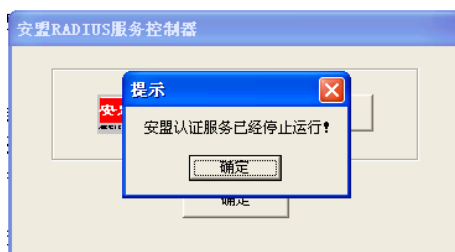
### 1.3 操作思路

预先备份原始数据，一般在默认安装目录下：（C:\Program Files (x86)\Anmeng Security LTD\Anmeng Auth 7.0）然后制作升级数据包。重新安装认证软件，最后将升级数据包数据导入到数据库中。

## 2 升级安装安盟认证服务器步骤

第一步，关闭安盟认证服务器程序。

从开始 → 所有程序 → 安盟认证服务器 7.0 → 服务控制器，单击“停止”，出现下方画面。

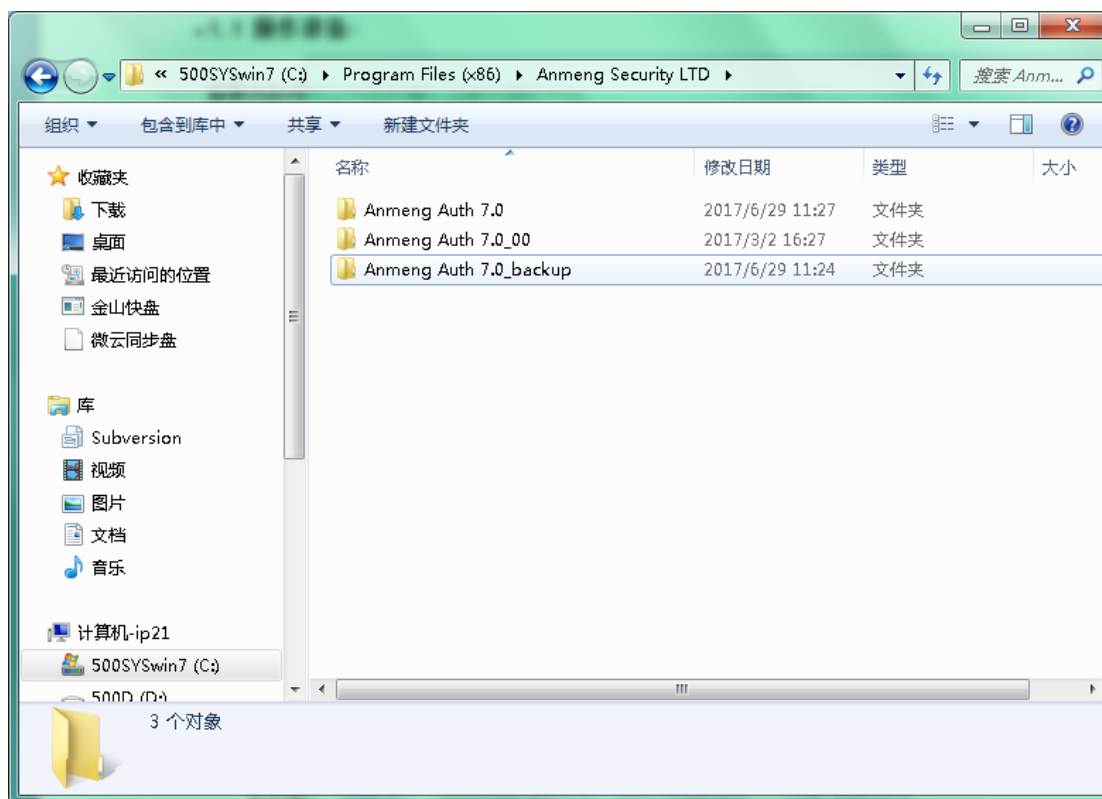


直到出现“安盟认证服务器已经停止”。此时，安盟认证服务器系统停止运行。

## 第二步，备份当前版本服务器。

将默认目录 Anmeng Security LTD 下的所有数据复制到可靠的安全介质中。

开始备份 AnmengAuth7.0 文件夹，复制拷贝为其它名称



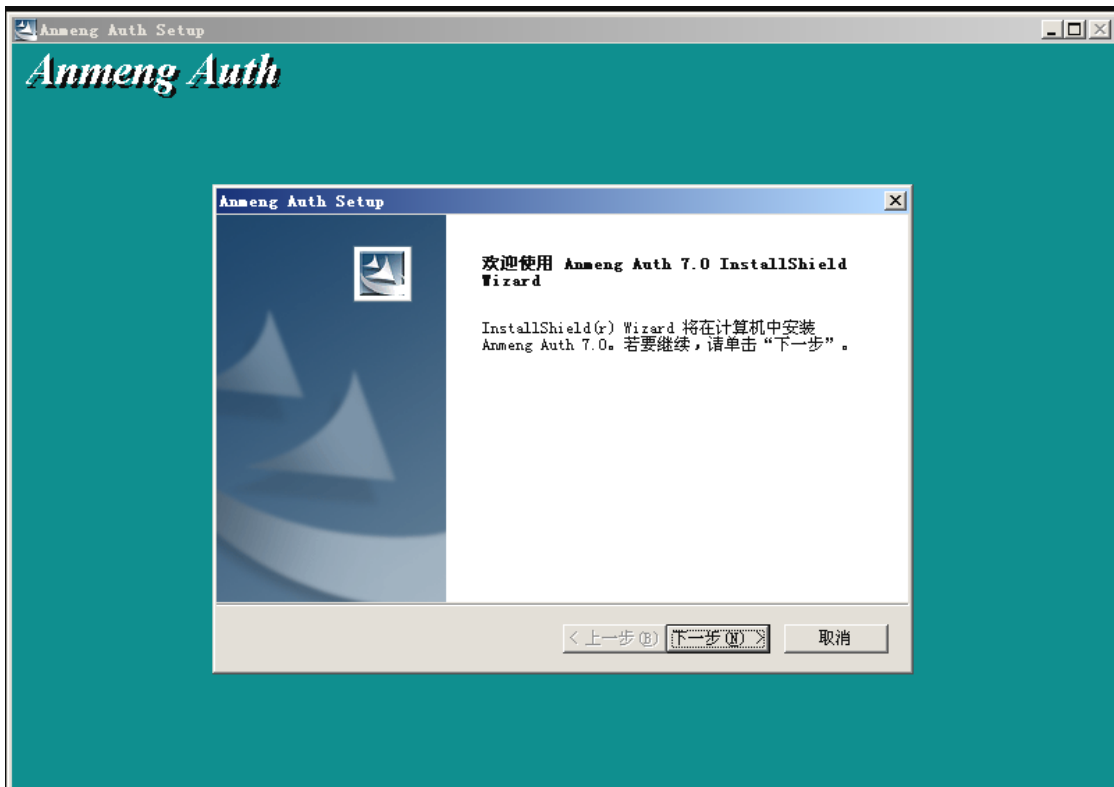
例如，备份 Anmeng Auth 7.0 文件夹，并命名为 Anmeng Auth 7.0\_backup

## 第三步，安装主认证服务器。

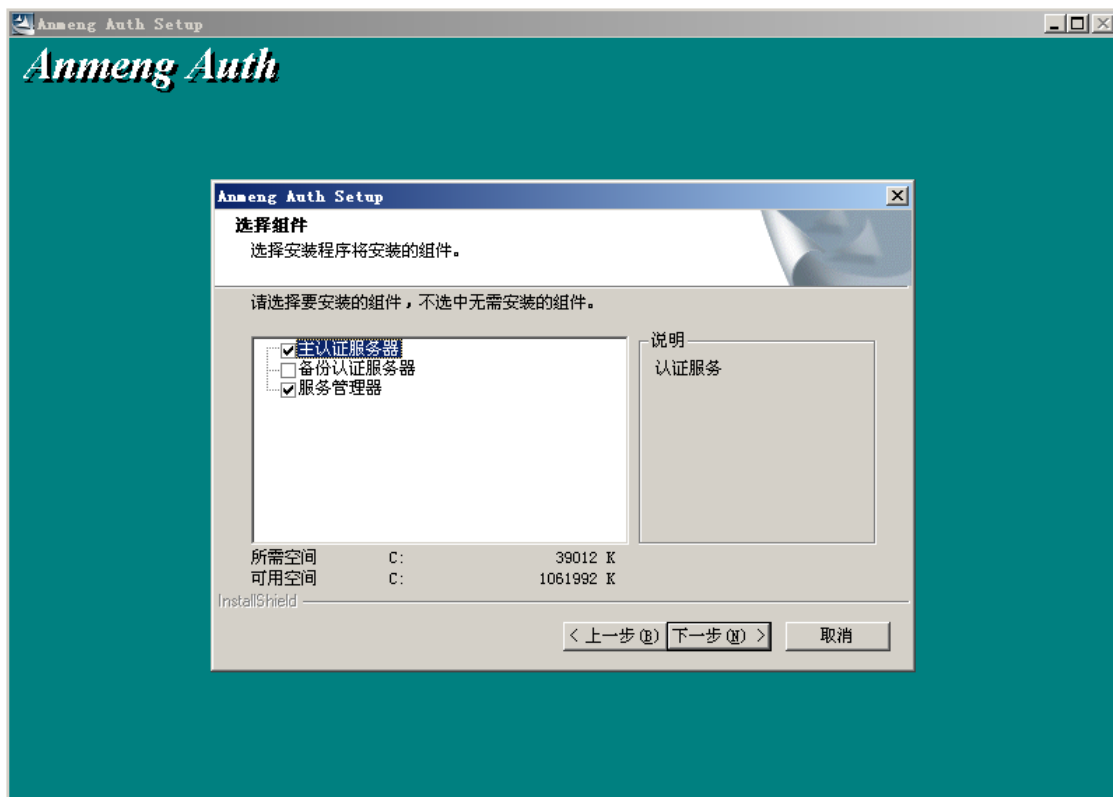
在新的服务器上运行安装程序。

双击 anmeng7.exe 运行安装程序。

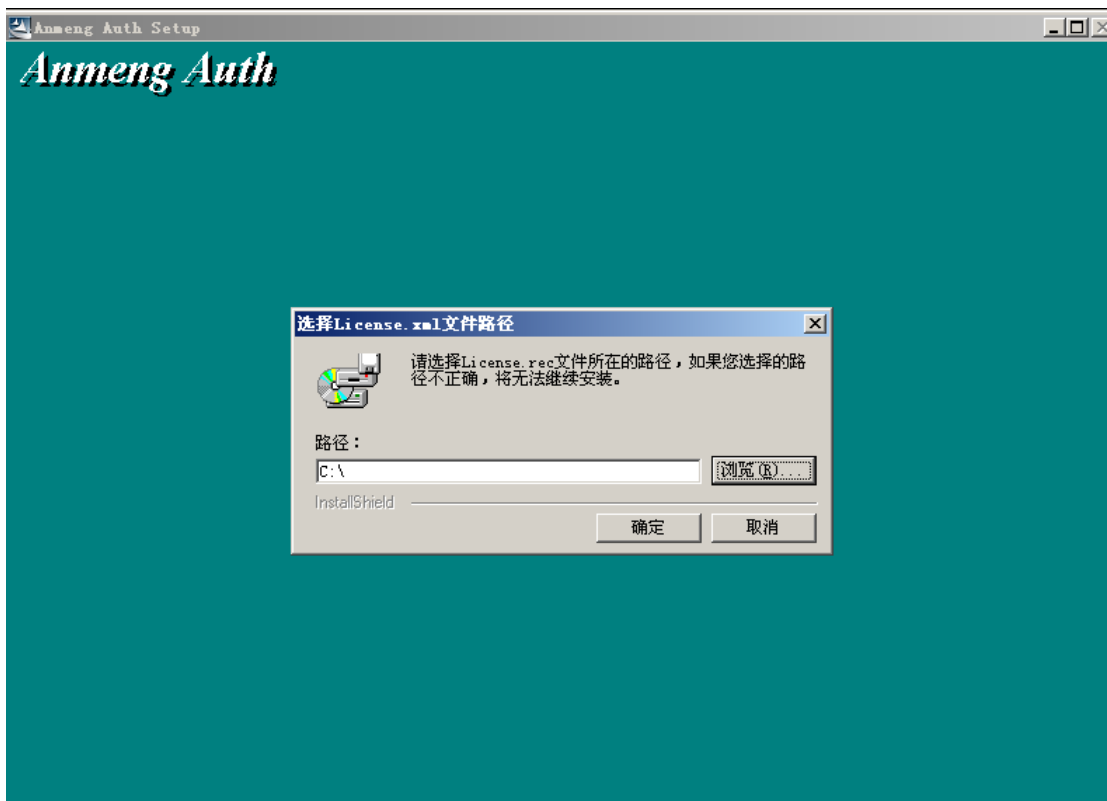
注意，安装向导会提示先卸载旧的版本，然后在安装新版本，根据提示操作即可，卸载完成后，即可进行新版本安装。



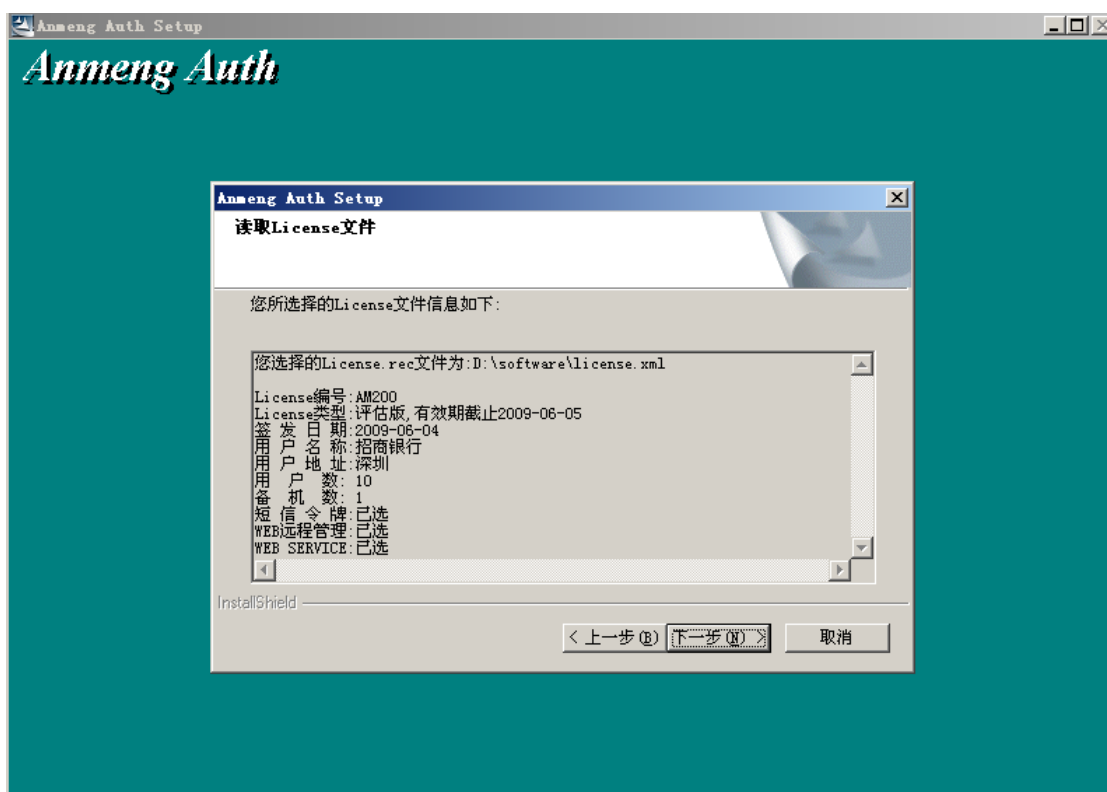
继续下一步，直到选择安装组件对话框出现，



选择“主认证服务器”和“服务管理器”，下一步



选择 license 所在位置，并确定。



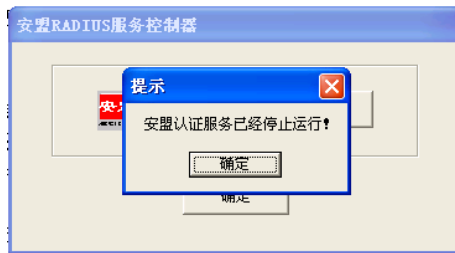
单击“下一步”，继续单击“完成”

注意：安装完 7.0 后，Radius 启动的端口是 1812

至此，安盟认证服务器完成。此时安盟认证服务器是运行状态。

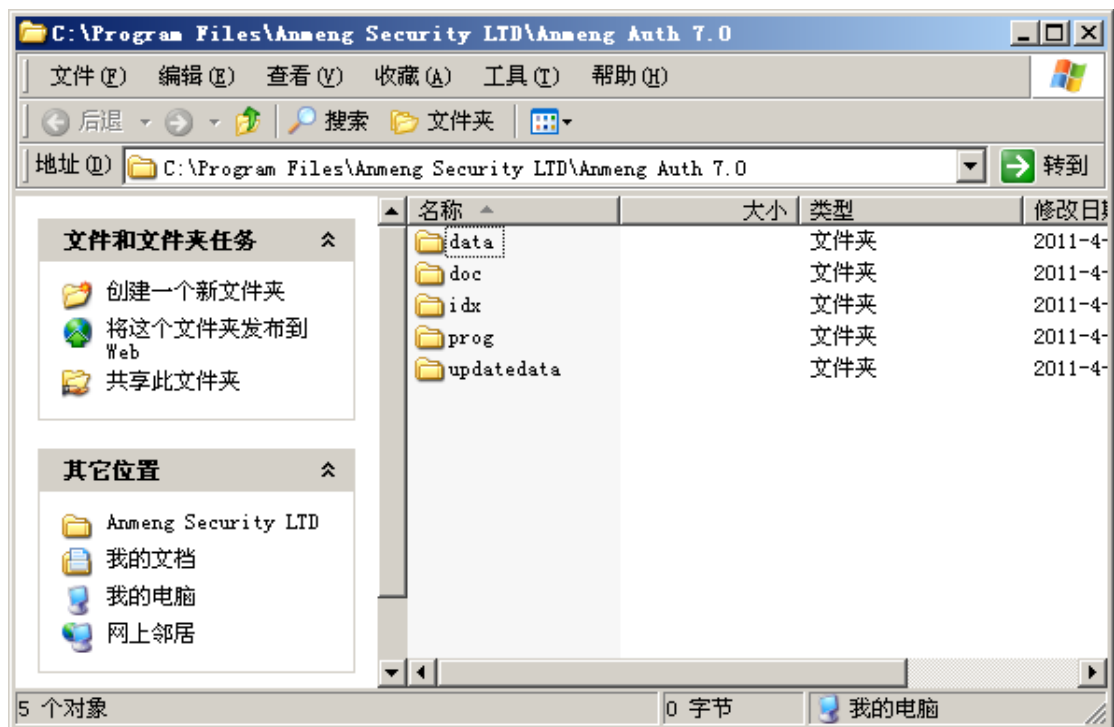
#### 第四步，再次停止服务器

新安装好的服务器默认是启动状态，导入数据的时候需要停止所有服务。重复第一步操作。



#### 第五步，复制升级数据

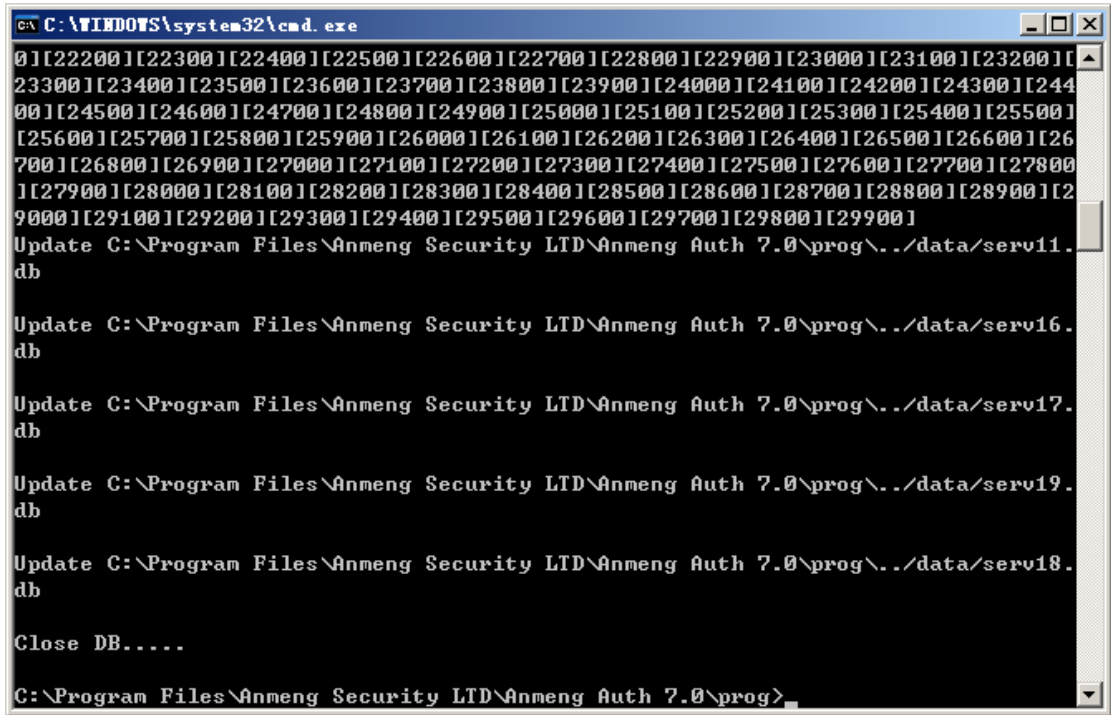
将前边第二步的备份中的 data 数据，重命名为 updatedata，复制到当前认证服务器上，把它放到默认目录下边（`\\Program Files\Anmeng Security LTD\`），该文件夹与 data 文件夹在同一级目录。





## 第六步，运行升级工具

从控制台 cmd 窗口中运行 wuhanupdate 该程序，此时会出现滚动的信息，直到出现“Close DB”数据库迁移完成。

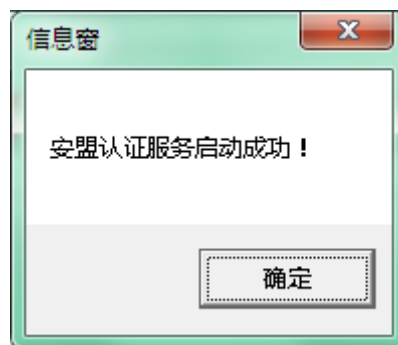


```
C:\WINDOWS\system32\cmd.exe
0][22200][22300][22400][22500][22600][22700][22800][22900][23000][23100][23200][
23300][23400][23500][23600][23700][23800][23900][24000][24100][24200][24300][244
00][24500][24600][24700][24800][24900][25000][25100][25200][25300][25400][25500]
[25600][25700][25800][25900][26000][26100][26200][26300][26400][26500][26600][26
700][26800][26900][27000][27100][27200][27300][27400][27500][27600][27700][27800
][27900][28000][28100][28200][28300][28400][28500][28600][28700][28800][28900][2
9000][29100][29200][29300][29400][29500][29600][29700][29800][29900]
Update C:\Program Files\Anmeng Security LTD\Anmeng Auth 7.0\prog\../data/serv11.
db
Update C:\Program Files\Anmeng Security LTD\Anmeng Auth 7.0\prog\../data/serv16.
db
Update C:\Program Files\Anmeng Security LTD\Anmeng Auth 7.0\prog\../data/serv17.
db
Update C:\Program Files\Anmeng Security LTD\Anmeng Auth 7.0\prog\../data/serv19.
db
Update C:\Program Files\Anmeng Security LTD\Anmeng Auth 7.0\prog\../data/serv18.
db
Close DB.....
C:\Program Files\Anmeng Security LTD\Anmeng Auth 7.0\prog>
```

此时，数据迁移完毕。

## 第七步，启动新认证服务器

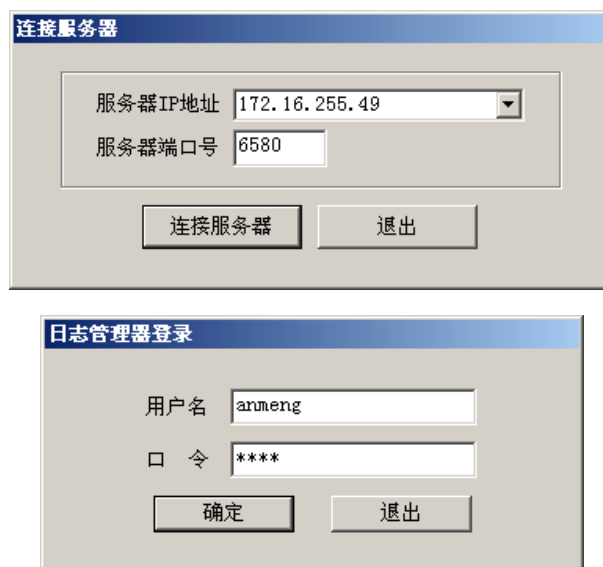
启动新装安盟认证服务器，实现密码接管。



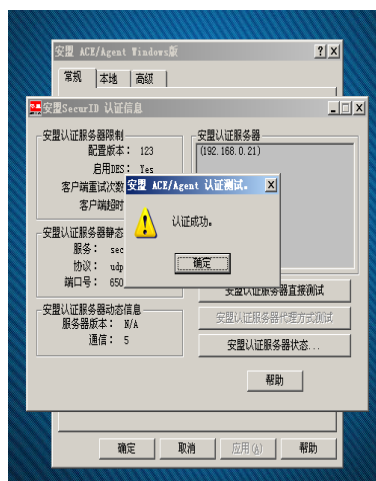
至此，安盟升级工作全部完成。

## 第八步，测试验证

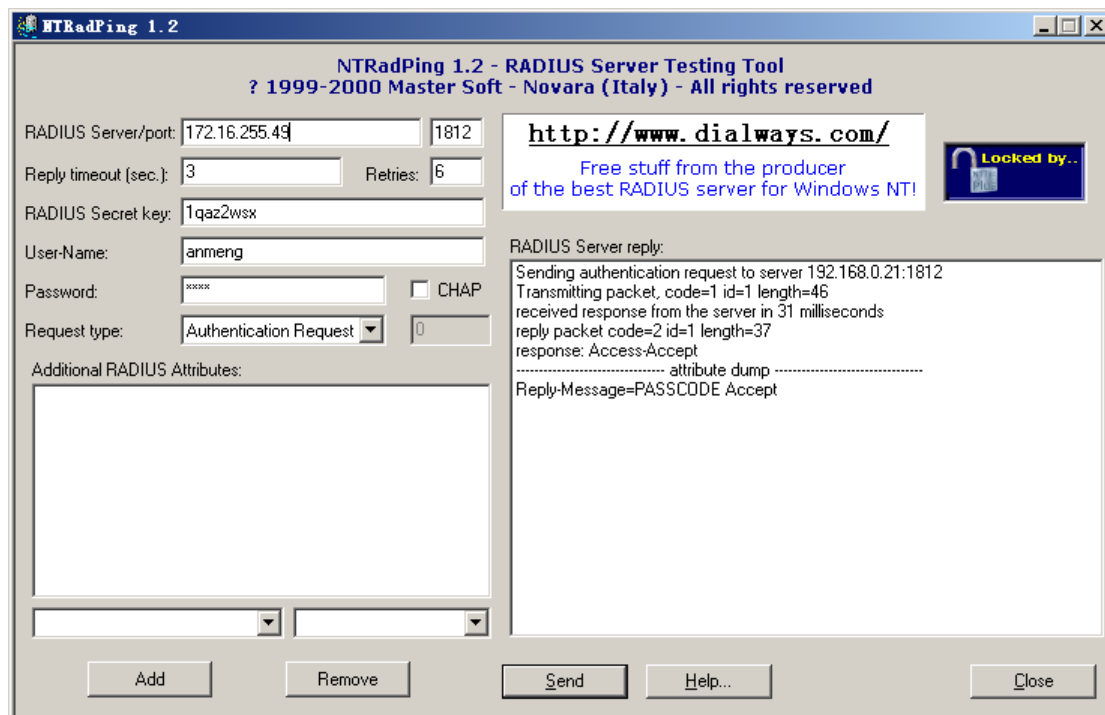
管理员使用原有密码进行登录管理器，进到安盟管理界面，证明升级后的服务器可用，因为登录本身就是一个身份验证。



在主认证服务器上安装安盟标准客户端 v5.5，输入用户名和密码，如果验证成功，证明安盟 Auth 认证服务正常。



在使用 NTRadPing.exe 工具测试，填入用户和密码，如果返回验证通过，证明安盟 radius 验证方式是正常的。



注意此处的 Radiuskey 公钥和安盟认证服务器上的配置的公钥一致。

### 3 可能出现的问题

#### 1, 管理员无法登录安盟管理器

进入到系统“服务”管理器里边，重新启动 Anmeng Autheticate Proxy 服务，然后再次登录。

#### 2, 用户无法登录 VPN 设备

检查该设备的 radiuskey 公钥和安盟认证服务器的公钥是否一致。

#### 3, 在编辑用户的时候如果出现无法保存。

修改用户名，将信息控制在 16 个字符之内。

#### 4, 如果编辑用户的时候提示“密码不符合安全规则”。

修改用户口令，大于 4 位。

### 4 应急方案

如果新装的安盟服务器，所有的服务都无法启动，就要回退到上一步正常状态，步骤如下：

第一步，停止新装的安盟身份认证服务器。

第二步，重新启动旧安盟认证服务器。

第三步，将备份数据 backup 直接覆盖到默认安装目录下。

此时，旧的安盟认证服务器接管口令认证。回退到旧版认证服务器认证状态。