

# 安盟双因素动态口令身份认证服务器

## 数据迁移升级操作手册

---

更换服务器

安盟 7.0 版本

四川安盟电子信息安全有限责任公司

2019 年 3 月

## 版本管理

版本	摘要	作者	日期
2.10	修改服务关闭方式	陈俊	2020/02/14
2.11	修改名称使用全名表示	陈俊	2020/02/19

# 目 录

<b>1</b>	<b>升级准备</b> .....	<b>4</b>
1.1	升级内容 .....	4
1.2	版本升级记录 .....	4
1.3	上传安装文件 .....	4
<b>2</b>	<b>升级安装安盟 7.0 认证服务器步骤</b> .....	<b>4</b>
	第一步, 备份旧服务器认证数据 .....	4
	第二步, 新认证服务器安装认证服务软件 .....	4
	第三步, 停止新服务器认证服务 .....	7
	第四步, 复制升级数据 .....	7
	第五步, 运行升级工具 WUHANUPDATE .....	8
	第六步, 启动新服务器认证服务 .....	9
	第七步, 测试认证服务 .....	9
<b>3</b>	<b>可能出现的问题</b> .....	<b>11</b>
<b>4</b>	<b>应急方案</b> .....	<b>11</b>

## 1 升级前准备

### 1.1 升级内容

从现有的安盟双因素身份认证服务器上将数据导出，然后导入到新建的认证服务器上。更换服务器，应用服务启动后会接替原有服务器认证工作。

### 1.2 版本升级记录

7.0 版本

新旧机器地址一样

### 1.3 上传安装文件

在新服务器上一定要有安装包和授权文件

- 服务器安装包，Anemng7.exe
- 用户授权文件，License.xml

**注意：授权文件是关键重要文件，否则无法安装。**可以在旧版本服务器上查找，或者在安盟发送产品中的光盘中复制。然后将文件请在 C 盘下，创建目录 AnmengLicense 中。

## 2 升级安装安盟 7.0 认证服务器步骤

### 第一步，备份旧服务器认证数据

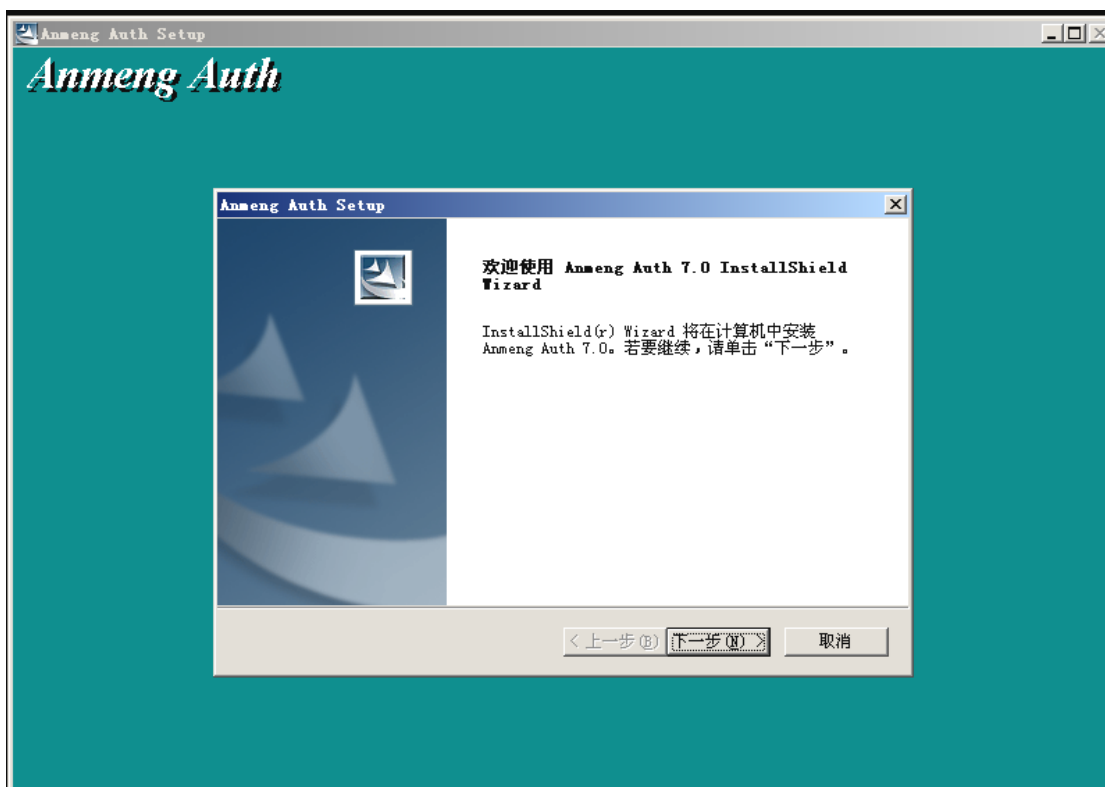
将默认目录 Anmeng Security LTD 下的所有数据复制到可靠的安全介质中。

（例如：C:\Program Files (x86)\Anmeng Security LTD）

### 第二步，新认证服务器安装认证服务软件

在新的服务器上运行安装程序。注意新服务器的“IP 地址”和“计算机名称”与旧服务器信息要一样。

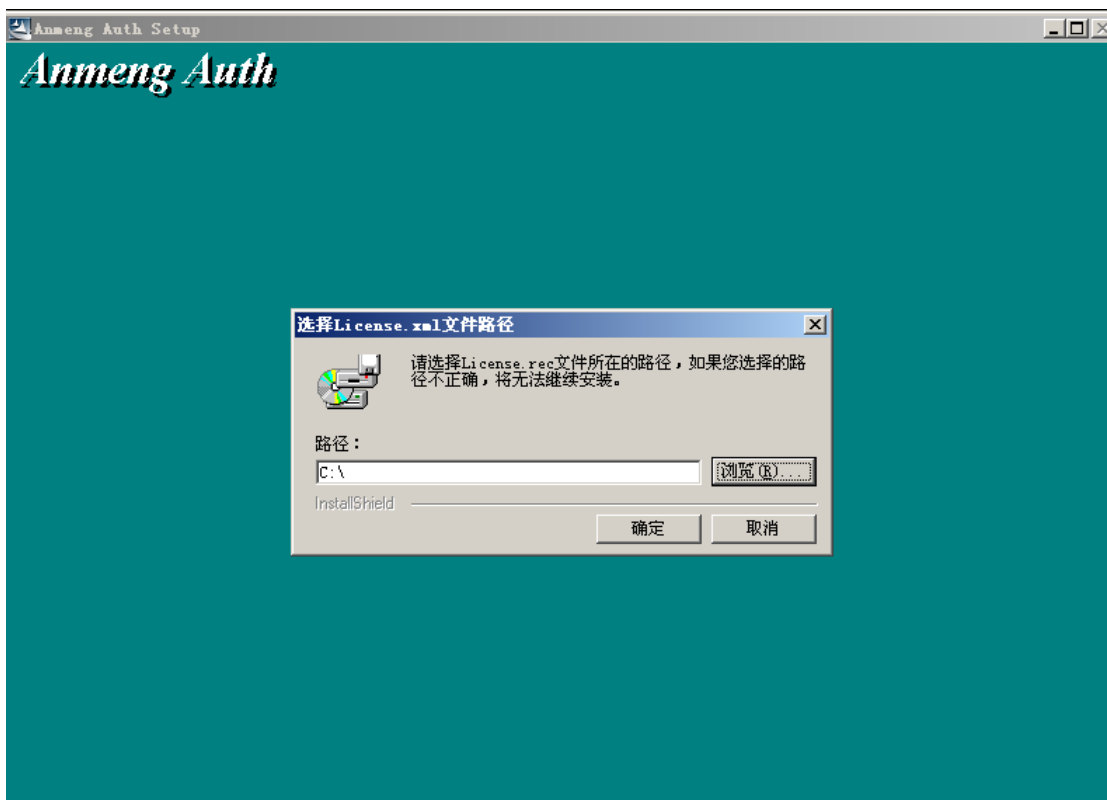
双击 Anmeng7.exe 运行安装程序。



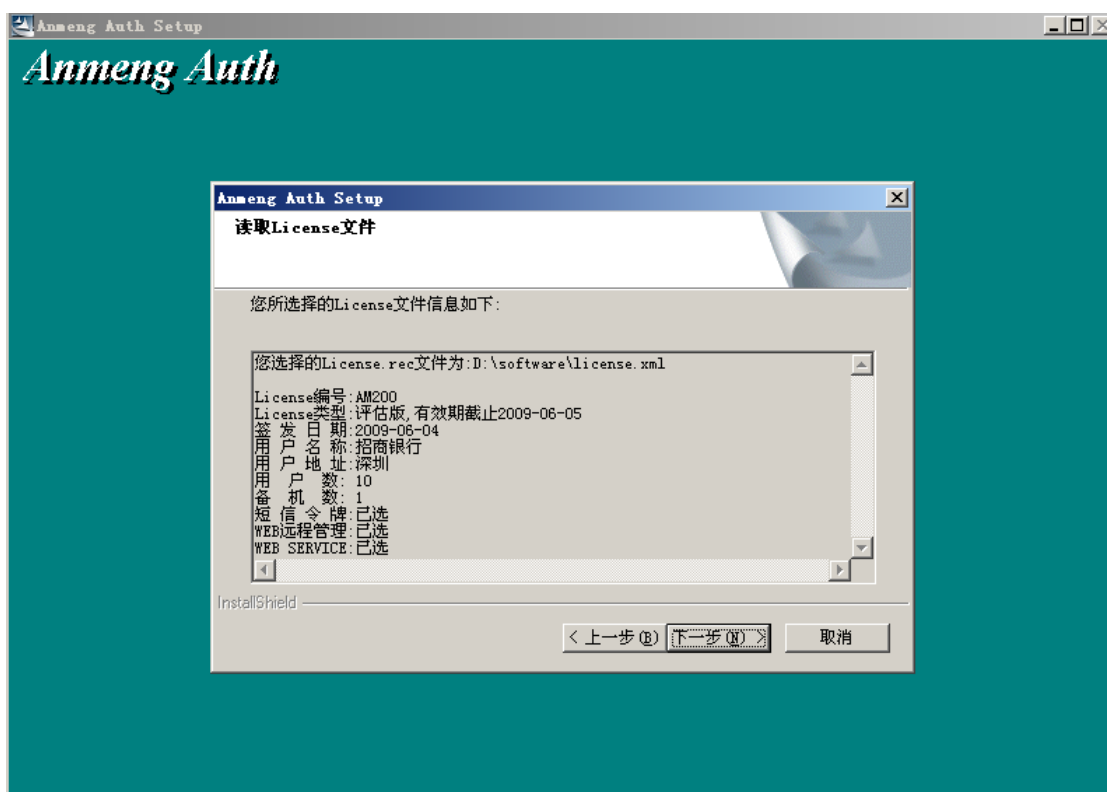
继续下一步，直到选择安装组件对话框出现，



选择“主认证服务器”和“服务管理器”，下一步



选择 license 所在位置，并确定。



单击“下一步”，继续单击“完成”

注意：安装完 7.0 后，Radius 启动的端口是 1812

至此，安盟认证服务器完成。此时安盟认证服务器是运行状态。

### 第三步，停止新服务器认证服务

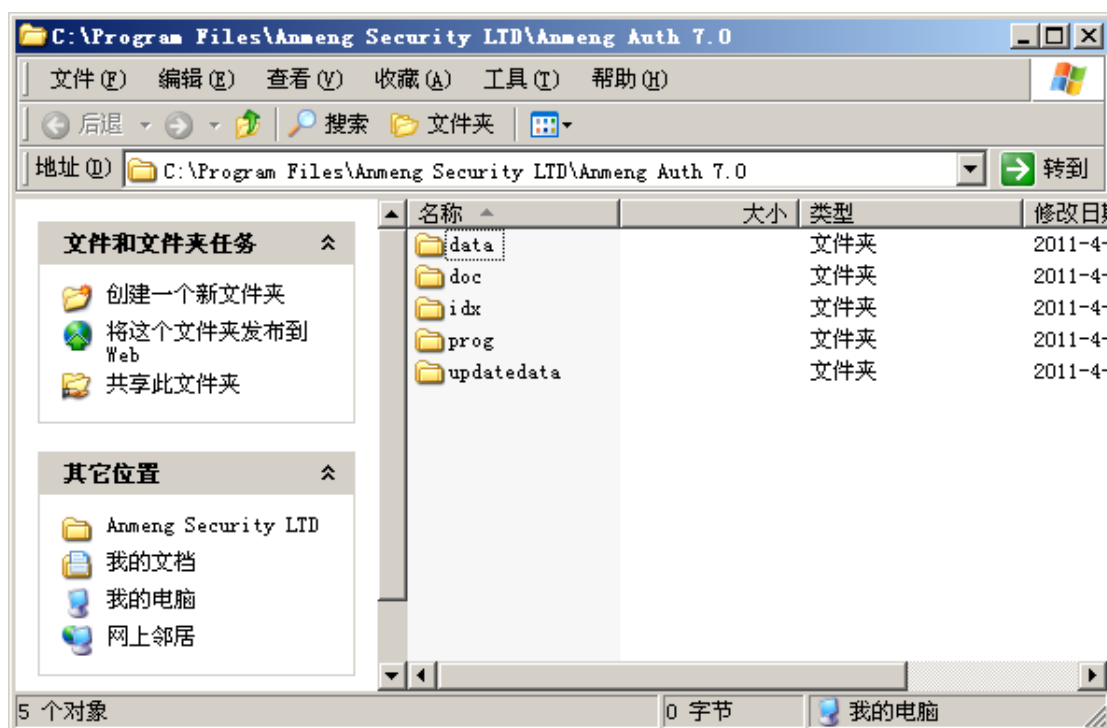
从开始→所有程序→安盟认证服务器 7.0→服务控制器，单击“停止”，指导出现下方画面。



直到出现“安盟认证服务器已经停止”。此时，安盟认证服务器系统停止运行。

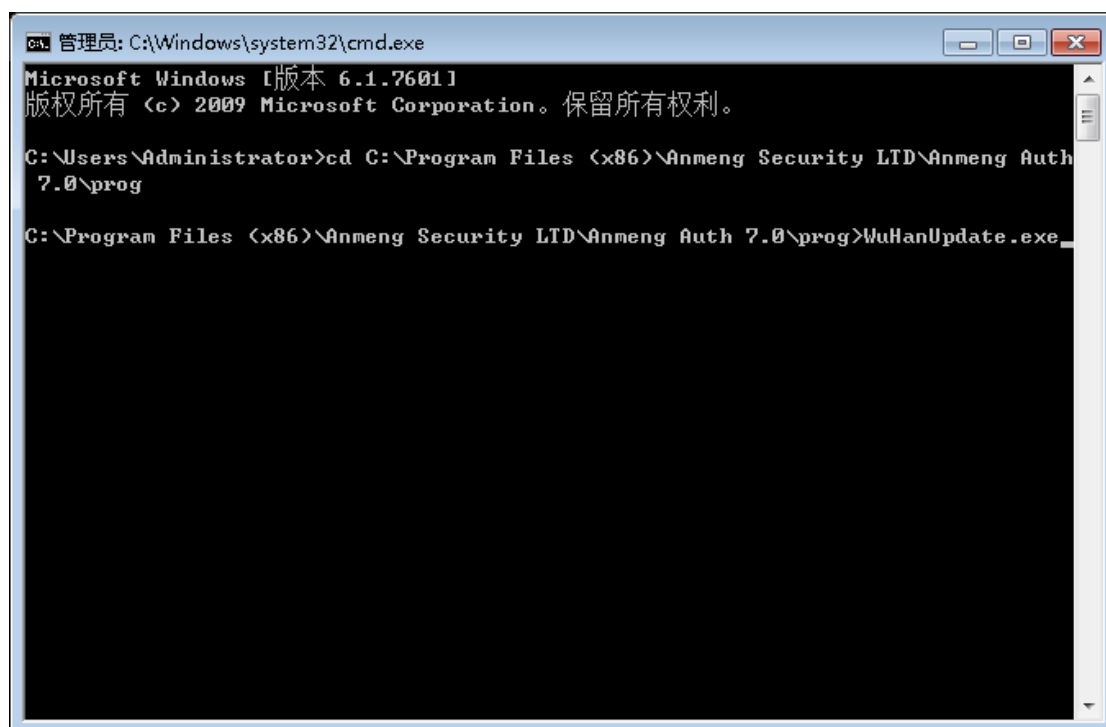
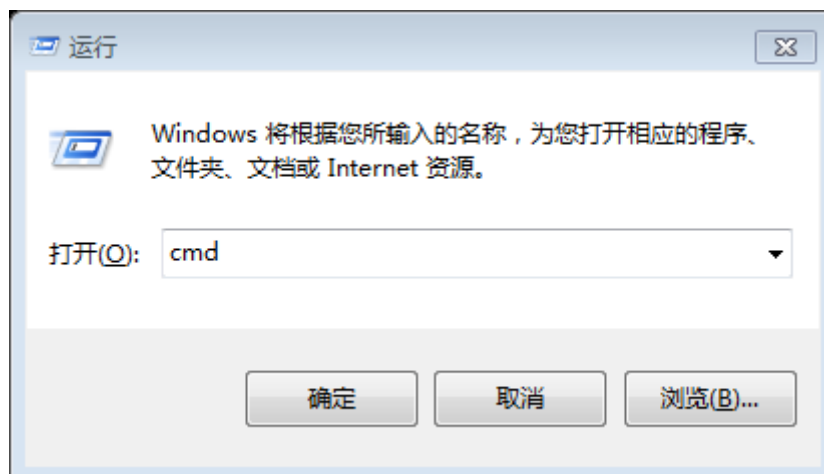
### 第四步，复制升级数据

将前边第一步的备份中的 data 数据，重命名为 updatedata，复制到新认证服务器上，位置在默认目录下边 (C:/Program Files/Anmeng Security LTD/)，updatedata 与 data 在同一级目录。

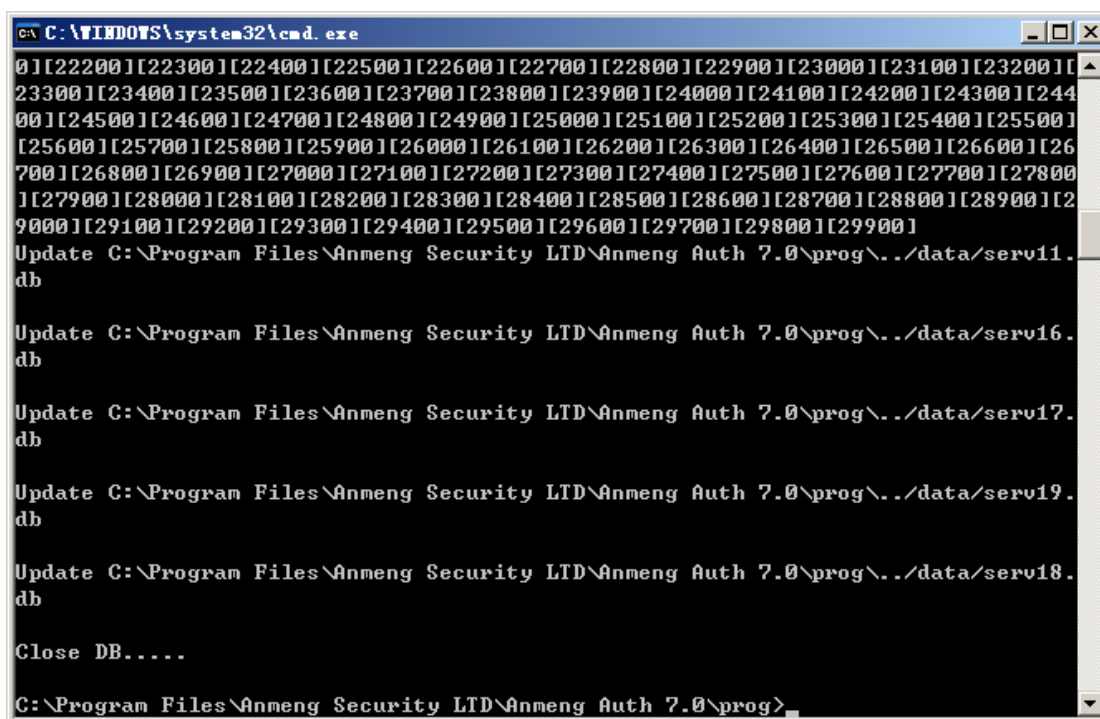


## 第五步，运行升级工具 wuhanupdate

以管理员身份，打开控制台 CMD（微软键 + R），进入到默认安装目录 prog 下，运行 wuhanupdate.exe 文程序。此时会出现滚动的信息，表示正在导入信息，直到出现“Close DB.....”数据库迁移完成。







```
C:\WINDOWS\system32\cmd.exe
0][22200][22300][22400][22500][22600][22700][22800][22900][23000][23100][23200][
23300][23400][23500][23600][23700][23800][23900][24000][24100][24200][24300][244
00][24500][24600][24700][24800][24900][25000][25100][25200][25300][25400][25500]
[25600][25700][25800][25900][26000][26100][26200][26300][26400][26500][26600][26
700][26800][26900][27000][27100][27200][27300][27400][27500][27600][27700][27800
][27900][28000][28100][28200][28300][28400][28500][28600][28700][28800][28900][2
9000][29100][29200][29300][29400][29500][29600][29700][29800][29900]
Update C:\Program Files\Anmeng Security LTD\Anmeng Auth 7.0\prog\..\data\serv11.
db
Update C:\Program Files\Anmeng Security LTD\Anmeng Auth 7.0\prog\..\data\serv16.
db
Update C:\Program Files\Anmeng Security LTD\Anmeng Auth 7.0\prog\..\data\serv17.
db
Update C:\Program Files\Anmeng Security LTD\Anmeng Auth 7.0\prog\..\data\serv19.
db
Update C:\Program Files\Anmeng Security LTD\Anmeng Auth 7.0\prog\..\data\serv18.
db
Close DB.....
C:\Program Files\Anmeng Security LTD\Anmeng Auth 7.0\prog>
```

此时，数据迁移完毕。

## 第六步，启动新服务器认证服务

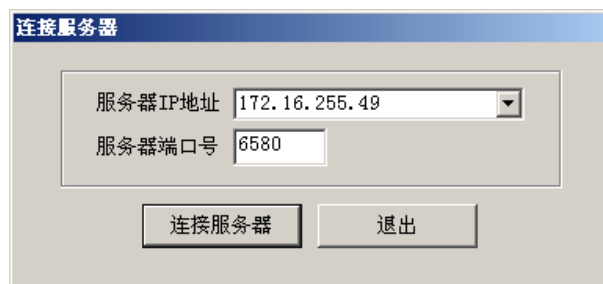
停止旧安盟认证服务器，启动新装安盟认证服务器，实现密码接管。



至此，安盟升级工作全部完成。

## 第七步，测试认证服务

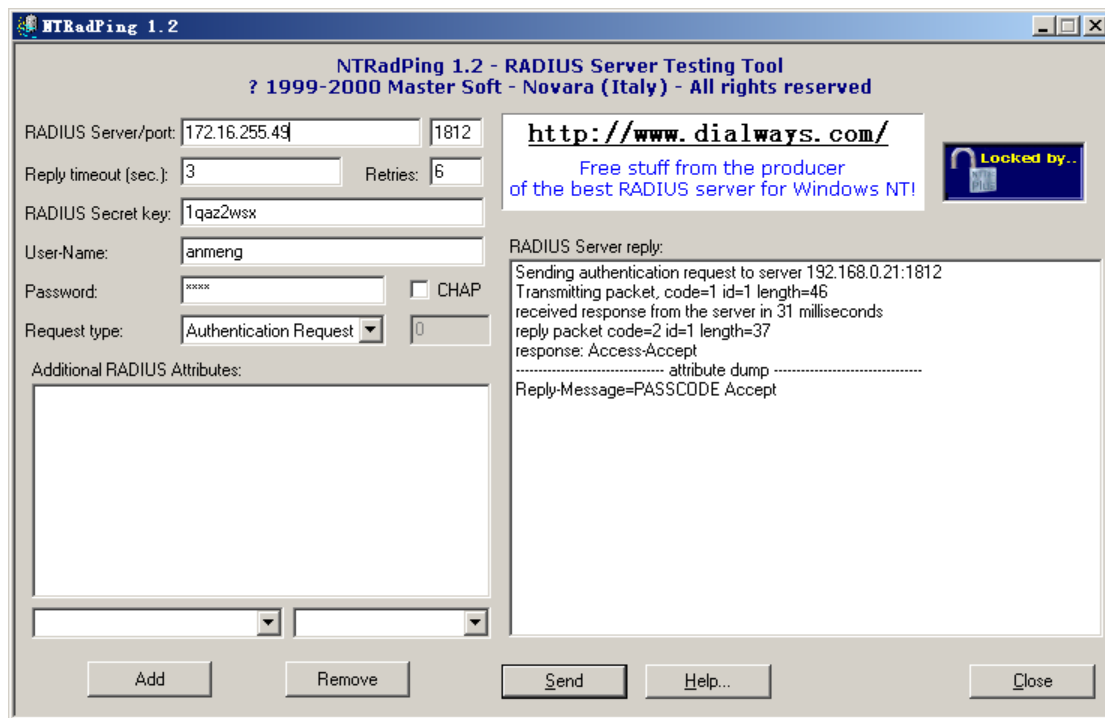
管理员使用原有密码进行登录管理器，进到安盟管理界面，证明升级后的服务器可用，因为登录本身就是一个身份验证。



在主认证服务器上安装安盟标准客户端 v5.5，输入用户名和密码，如果验证成功，证明安盟 Auth 认证服务正常。



在使用 NTRadPing.exe 工具测试，填入用户和密码，如果返回验证通过，证明安盟 radius 验证方式是正常的。



注意此处的 Radiuskey 公钥和安盟认证服务器上的配置的公钥一致。到此，本地认证测试完成。证明服务器认证正常。

### 3 可能出现的问题

#### 1, 管理员无法登录安盟管理器

进入到系统“服务”管理器里边，重新启动 Anmeng Autheticate Proxy 服务，然后再次登录。

#### 2, 用户无法登录 VPN 设备

检查该设备的 radiuskey 公钥和安盟认证服务器的公钥是否一致。

#### 3, 在编辑用户的时候如果出现无法保存。

修改用户名，将信息控制在 16 个字符之内。

#### 4, 如果编辑用户的时候提示“密码不符合安全规则”。

修改用户口令，大于 4 位。

### 4 应急方案

如果新装的安盟服务器，所有的服务都无法启动，回退到上一步正常状态，步骤如下：

第一步，停止新装的安盟身份认证服务器。

第二步，重新启动旧安盟认证服务器。

此时，旧的安盟认证服务器接管口令认证。回退到旧版认证服务器认证状态。